



**MIASTO  
I GMINA**



# Chorzelle





**CHORZELE**

Spółdzielnia Mleczarska  
„Mazowsze”

**06-330 CHORZELE, UL. GRUNWALDZKA 97**  
☎ **29 75 15 700, 29 75 16 100, fax 29 75 15 702**  
✉ **sekretariat@smmaz.pl**

## **OFERUJEMY:**

- \* MASŁO
- \* SER CHEDDAR
- \* SERY HOLENDERSKIE  
W BLOKU  
I KONFEKCJONOWANE
- \* SER MOZZARELLA
- \* ŚMIETANKA  
PRZEROBOWA
- \* KONCENTRAT  
SERWATKI



# MOTEL·SALA BANKIETOWA

Barbara, Alina, Bogdan,  
Zdzisław Cichowscy

## U CICHÓ-SZA



### POLECAMY:

- pokoje 1-, 2-, 3- i 4-osobowe z pełnym węzłem sanitarnym

### OFERUJEMY:

- tradycyjną polską kuchnię i dania regionalne

### ORGANIZUJEMY:

- wesela, przyjęcia, imprezy okolicznościowe
- konferencje, zjazdy, imprezy integracyjne

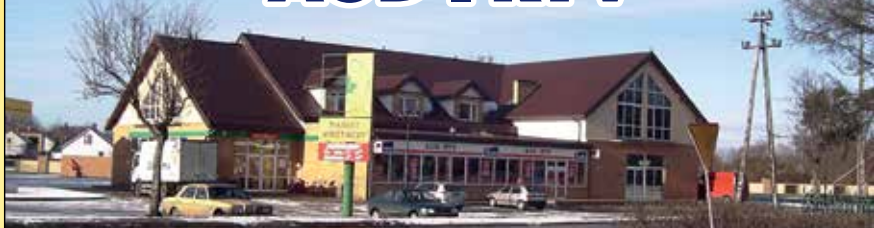


**STACJA PALIW**

**MYJNIA**

**BEZDOTYKOWA**

# MARKET SPOŻYWCZY AGD I RTV



**ZAPRASZAMY**

06-330 Chorzele, ul. Padlewskiego 2

☎ **604 962 622** ☎ **602 125 023**



## Szanowni Państwo!

Z dumą prezentuję walory naszej gminy, w której warto mieszkać, inwestować i wypoczywać.

Dzisiejsze Chorzele to nie tylko nostalgiczne wspomnienia z przeszłości miasta i gminy. Chorzele XX i XXI wieku to przede wszystkim prężny i dynamicznie rozwijający się ośrodek gospodarczy oraz kulturalno-rekreacyjny. Wciąż nowocześniejsze i piękniejsze. Prorozwojowa i przyjazna dla inwestorów polityka władz lokalnych zachęca do zakładania tutaj nowych firm oraz do rozbudowy już istniejących. Władze samorządowe mają pełną świadomość, że rozwój w długiej perspektywie czasowej będzie zdeterminowany jakością życia zaoferowaną jej mieszkańcom.

O przeszłości miasta i gminy Chorzele przypominają liczne kościoły, zabytki, dworki i parki dworskie, a także miejsca pamięci. Gmina organizuje szereg cyklicznych imprez kulturalno-rekreacyjnych. Stanowi ona również obszar bardzo interesujący pod względem przyrodniczym. Na jej terenie znajduje się kilka szlaków turystycznych.

Gmina posiada także doskonałą dostępność komunikacyjną i stanowi gospodarczą szansę dla działających w tych warunkach przedsiębiorców.

Serdecznie zapraszamy do odwiedzenia naszej gminy wszystkich szukających wypoczynku oraz tych, którzy w rozwoju naszej gminy widzą swoją przyszłość.

**Beata Szczepankowska**

Burmistrz  
Miasta i Gminy Chorzele





# MIASTO I GMINA CHORZELE – TRADYCJA, EKOLOGIA, ROZWÓJ

## Charakterystyka gminy

Gmina miejsko-wiejska Chorzele leży na północnym skraju Mazowsza. Podzielona jest na 41 sołectw, które liczą 66 miejscowości. Obejmuje również miasto Chorzele, które znajduje się ok. 140 km od Warszawy, przy drodze krajowej nr 57 prowadzącej z Pułtuska do Bartoszczyk. Tędy najłatwiej dostać się do północno-wschodniej części Warmii i Mazur, co może być wykorzystane przez turystów i potencjalnych inwestorów. Poprzednie władze powiatu doprowadziły do budowy obwodnicy Chorzele oraz pozyskały środki na modernizację drogi Chorzele – Zaręby – Myszyniec, co usprawni system komunikacji. Na terenie gminy znajdują się zarówno rozległe równiny, jak też wysokie wzniesienia, m.in. Góra Dębowa o wysokości 236 m.n.p.m. Mocną stroną gminy jest środowisko przyrodnicze, o które miejscowe władze dbają w sposób szczególny. Ponadprzeciętne walory fauny i flory oraz stopień zachowania lasów świerkowo-sosnowych zdecydowały, że teren jest zaliczany do Obszarów Specjalnej Ochrony. Czystość wód i powietrza, przepiękne ścieżki leśne sprawiają, że jest to idealne miejsce na piesze wędrówki, turystykę rowerową, przejażdżki konne, kuligi, grzybobrania, wędkarstwo. Są to tereny nieodkryte przez turystów. Dobrze będą się tu czuli wędkarze, grzybiarze, miłośnicy ciszy, spokoju, sportu.



## Historia – zarys

Niezwykle ciekawa jest historia Chorzele. Była tu najpierw osada książęca, później królewska. Prawa miejskie nadał jej król Zygmunt Stary w roku 1542, a herb – sama królowa Bona, późniejsza właścicielka grodu. Erygowanie parafii nastąpiło w roku 1551. Jan III Sobieski, August III Sas, August Poniatowski nadawali miastu Chorzele liczne przywileje. Miasto więc wspaniale się rozwijało.

## Zrównoważony i dynamiczny rozwój miasta i gminy w zakresie infrastruktury, oferta kulturalna, historyczna i sportowa

Burmistrz Beata Szczepankowska za jedną z priorytetowych spraw uważa dynamiczny i zrównoważony rozwój całej gminy. Gmina dba o bogatą ofertę kulturalną, sportową, historyczną, edukacyjną i rekreacyjną.



Zbudowano m.in.: przedszkole, żłobek, klub dziecięcy, 2 sale gimnastyczne z zapleczem sanitarnym i klasowym, 16 placów zabaw, 2 otwarte strefy aktywności, pumptrack. Wyremontowano szkoły, świetlice, stołówki, mieszkania socjalne, zakupiono nowoczesne pomoce dydaktyczne dla szkół. Wyremontowano Ośrodek Upowszechniania Kultury, biblioteki gminne, ośrodek zdrowia, modernizowane są systematycznie świetlice wiejskie i strażackie. Dostępny jest nowoczesny basen z pełnym zapleczem, stadion z infrastrukturą, jak i boisko Orlik. Planowana jest rozbudowa zbiornika retencyjnego z górką zjazdową i infrastrukturą towarzyszącą czy budowa zadaszenia i nowych trybun wraz z oświetleniem na Stadionie Miejskim w Chorzelach. Podmioty prywatne budują nowe osiedla mieszkaniowe.

Budowane są również chodniki oraz parkingi w Chorzelach i na terenie gminy, przebudowano wiele dróg gminnych i mostów. Kolejne są w trakcie realizacji i planowania. Zakończono kolejny etap modernizacji i rozbudowy targowiska miejskiego, które stało się jednym z najnowocześniejszych w regionie. Dobiaża końca przebudowa i rozbudowa miejskiej oczyszczalni ścieków, która potrzebna była zarówno mieszkańcom, rolnikom, jak też istniejącym i przyszłym zakładom pracy. Gmina wybudowała dla mieszkańców Punkt Selektywnego Zbierania Odpadów Komunalnych w Chorzelach oraz zaangażowana była w budowę przydomowych oczyszczalni ścieków. Zainstalowano monitoring na terenie miasta Chorzele. Duże środki kierowane są do 13 jednostek OSP funkcjonujących na terenie gminy.

Na terenie gminy prężnie działają – kluby sportowe, Młodzieżowa Miejska Orkiestra Dęta, Klub Seniora, 13 jednostek OSP, jak też Koła Gospodyń Wiejskich oraz organizacje pozarządowe.





## Ochrona środowiska to jeden z priorytetów

Innym z priorytetów władz gminy jest dbałość o środowisko i jakość powietrza. Dlatego też wszystkie inwestycje są dokładnie analizowane i realizowane w taki sposób, aby nie miały negatywnego wpływu na środowisko i korzystnie wpływały na zdrowie wszystkich mieszkańców oraz komfort ich życia i pracy.

## Nacisk na rozwój przedsiębiorczości i rynku pracy

Aby zaradzić problemowi braku odpowiedniej liczby przedsiębiorstw, a tym samym małej liczby miejsc pracy Gmina Chorzele podjęła inicjatywę włączenia się w organizowanie obszaru Przasnyskiej Strefy Gospodarczej, która ma szansę stać się kołem zamachowym rozwoju całej gminy. W ramach PSG we współpracy z Powiatem Przasnyskim wytyczono i przygotowano dwie podstrefy:



Podstrefa I w Chorzelach o powierzchni ponad 140 ha, w tym teren przeznaczony pod infrastrukturę techniczną niezbędną do funkcjonowania i obsługi przedsiębiorstw lokalizowanych w PSG, sprzyja jej dodatkowo dogodne położenie przy drodze krajowej nr 57 relacji Pułtusk – Bartoszyce i drodze wojewódzkiej 614 relacji Chorzele – Myszyniec;

Podstrefa II w Chorzelach o powierzchni ponad 25 ha przeznaczona pod rozwój turystyki, działalności rekreacyjnej i usługowej czy tereny nastawione na infrastrukturę sportową.





## ZABYTKI MIASTA I GMINY CHORZELE

### Kościóły rzymskokatolickie

Chorzele – kościół neoromański pw. Świętej Trójcy 1872-1878, według projektu Adolfa Schimmelpfenninga; Duczymin – kościół neogotycki pw. Wniebowzięcia NMP – 1888 r. (maryjne sanktuarium Matki Bożej Duczymińskiej); Krzynowłoga Wielka – kościół pw. Wszystkich Świętych – 1859 r.; Zaręby – kościół pw. św. Wawrzyńca z czteroboczną dzwonnica z 1775 r.; Opaleniec – kościół filialny pw. św. Józefa; Krukowo – kościół pw. Miłosierdzia Bożego; Zdziwój Nowy – kościół parafialny.



### Kościół ewangelicki

Opaleniec – kościół z 1878 r., po 1945 r. opuszczony, pod koniec lat 80. XX w. zaadaptowany na hotel, obecnie własność prywatna.

### Dwory i parki

Bogdany Wielkie – zespół dworski – XIX w., według projektu Adolfa Schimmelpfenninga; Czapllice Wielkie – pozostałości parku dworskiego; Czarzaste Wielkie – park podworski – XIX w.; Krzynowłoga Wielka – dwór – pałacyk z dwuhektarowym parkiem dworskim – II poł. XIX w., według projektu Adolfa Schimmelpfenninga; Ryccie – park dworski, I poł. XIX w.

### Zespoły osadniczo-grzebalne

Przątalina – osada i cmentarzysko na wydmie „Łysa Góra” – wczesna epoka żelaza, IV-II w. p.n.e.





## Kapliczki, figurki, pomniki, słupy graniczne

Chorzele – pomnik Siedmiu Strzelców; mogiła Żołnierzy Brygady Syberyjskiej; pomnik Pomordowanych Bohaterów Walk o Niepodległość Polski; kamień pamiątkowy, odsłonięty w 1992 r. upamiętniający 450-lecie nadania praw miejskich; kapliczka z 1894 r.; pomnik Tadeusza Kościuszki – wykonany przez Edmunda Majkowskiego, odsłonięty 1 września 1969 r., wzniesiony na miejscu wcześniejszego (również poświęconego Kościuszcze); figurka św. Floriana; Brzeski – krzyż przydrożny; Budki – krzyż i figurka przydrożna „Kurpiowski Nepomuk”; Duczymin – figurka Matki Bożej; Duczymin – głaz narzutowy – wiąże się z nim wiele legend; Góry Dębowe – kapliczki autorstwa Andrzeja Staszewskiego; Góry Dębowe – „Dęby Pamięci” – posadzone 5 września 2009 roku, przy ścieżce rowerowej, upamiętniające 18 ofiar katyńskich związanych z ziemią przasnyską; Góry Dębowe – świerk istebniański – posadzony w 2008 r., w 2006 r. nasiono pobłogosławione było przez papieża Benedykta XVI; Góry Dębowe – figura św. Franciszka; Góry Dębowe – pomnik upamiętniający śmierć ppor. Wiktora Zacheusza Nowowiejskiego ps. „Jeż”, „Żuk”; Krukowo – krzyż z kapliczką skrzynkową; Krzynowłoga Wielka – słup żeliwny z pogranicza rosyjsko-pruskiego z końca XIX lub początków XX w.; Krzynowłoga Wielka – rzeźba św. Jana Nepomucena z XVIII w.; Nowa Wieś k. Duczmina – kapliczka przydrożna; Opalenie – kapliczka przydrożna; Rycice – figurka przydrożna; Zdziwów Nowy – kapliczka przydrożna; Zdziwów Stary – kapliczka dziękczynna z XVIII w.



## KULTURA

Miasto jest organizatorem cyklicznych przedsięwzięć kulturalnych – samodzielnie i we współpracy, również o charakterze masowym – które służą zarówno mieszkańcom regionu, jak i odwiedzającym te strony turystom. Najbardziej spektakularne to: Festyn z okazji 3 Maja – wydarzenie plenerowe, Festyn Rodzinny – I weekend lipca, łączy idee integracji społecznej z zabawą, Turniej Wsi – II poł. lipca, wydarzenie plenerowe łączące zabawę z rywalizacją, Dni Chorzel – dwudniowa impreza plenerowa mająca charakter całodziennego festynu, Festyn „Pożegnanie lata” – I niedziela września, wydarzenie plenerowe, Miejsko-Gminne Dożynki.



## SPORT I REKREACJA

Gmina posiada: pełnowymiarową halę widowiskowo-sportową, w tym siłownię, stadion miejski z zapleczem szatniowo-biurowym, boiska wielofunkcyjne i piłkarskie „ORLIK 2012”, kort tenisowy, pumptruck. Uzupełnieniem regionalnej bazy sportowej, spełniającej jednocześnie funkcje ośrodka wspomagającego rozwój aktywnej turystyki i rekreacji, jest kryta pływalnia z basenem sportowym i zapleczem socjalno-szatniowym. Na terenie gminy od 1946 r. działa klub piłkarski „Orzyce Chorzele”.





## SZLAKI TURYSTYCZNE

### Trasy rowerowe

Główny szlak turystyczny, pieszo-rowerowy, to „Trakt Królewski” przebiegający z Chorzel do Przasnysza. Nadleśnictwo Przasnysz przygotowało dla turystów 2 trasy rowerowe po „Górach Dębowych”.

Prowadzą one przez łąkę tych wznieścień, a rozpoczynają się przy miejscu postoju w leśnictwie Stara Wieś. Przy kapliczce św. Franciszka – patrona leśników i ekologów, trasa rozdziela się na 2 ścieżki: 6 km – zielona i 9,5 km – niebieska. Trasy oferują strome podjazdy, miejsca do odpoczynku, tablice informacyjno-edukacyjne oraz miejsca widokowe.

### Alternatywą są trasy:

Trasa I (pomarańczowa): Chorzele – Przątalina – Dąbrówka Ostrowska – Wasilj Zygnj – Nowa Wieś – Chorzele (ok. 22 km); Trasa II (czerwona): Chorzele – Bagnice – Bogdany Wielkie – Rapaty Sulimy – Czarzaste Wielkie – Łazy – Dąbrowa – Krzynowłoga Wielka – Czaplice Wielkie – Rycice – Rembielin – Chorzele (ok. 28 km); Trasa III (żółta): Chorzele – Duczmin – Chorzele (ok. 16 km); Trasa IV (zielona): Chorzele – Nowa Wieś – Jedlinka – Zdziwój Stary – Jarzynny Kierz – Góry Dębowe – Stara Wieś – Bugzy – Chorzele (ok. 45 km); Trasa V (niebieska): Chorzele – Chorzele Stacja PKP – Sosnówek – Łaz – Zaręby – Krukowo – Poścień Wieś – Pruskołęka – Raszujka – Budki (ok. 35 km); Trasa VI (cytrynowa): Chorzele – Opaleniec – Mącice – Ścięciel – Mącice – Zaręby – Chorzele (ok. 30 km).

### Trasa dydaktyczna

Aby uchronić od zapomnienia to, co pozostało najcenniejszego i wyjątkowego w Chorzelach, Stowarzyszenie Towarzystwo Przyjaciół Chorzel we współpracy z Urzędem Miasta i Gminy wytyczyło trasy historyczno-turystyczne po mieście Chorzele. Najciekawsze miejsca Chorzel zostały ujęte w 3 szlaki związane z historią i kulturą tego miasta. Każda trasa oznaczona jest tablicami informacyjnymi.

**Trasa zielona** – biegnąca w centrum miasta, przedstawia pozostałości po mniejszościach narodowych żyjących niegdyś w Chorzelach i historii zabytków sakralnych miasta.

**Trasa czerwona** – prezentuje walory dawnej architektury miasta i wiedzie do zabytkowego cmentarza rzymskokatolickiego.

**Trasa niebieska** – przedstawia niegdyś najważniejsze ulice Chorzel, obiekty o znaczeniu historycznym i tereny najatrakcyjniejsze pod względem przyrodniczym.

### Szlak kajakowy – spływ Orzycem

Cała trasa spływu od Chorzel do Przeradowa, ujścia Orzyca do Narwi, liczy 92 km i można ją pokonać w trzy dni. Chorzele – start; Jednorozec – most drogowy, w pobliżu miejsce obozowania; Drążdzewo – biwak; Krasnosielec – most drogowy, miejsce obozowania; Stary Podoś – most, wyznaczone miejsce obozowania; Łęgi – most drewniany, z lewej dogodne miejsce na biwak; Maków Mazowiecki – początek miasta, wygodne miejsce na biwak; Smrock – możliwość nocowania na plaży; Przeradowo – koniec trasy.

Dzięki temu, że rzeka Omulew nie jest uregulowana, doskonale nadaje się do organizacji spływów z pobliskiego Wielbarka aż do ujścia rzeki Narwi tuż przed Ostrołęką.

# **INFORMATOR GMINNY**

## **Urząd Miasta i Gminy w Chorzelach**

06-330 Chorzele, ul. Stanisława Komosińskiego 1

tel. 29 751 65 40

fax 29 751 65 30

e-mail: sekretariat@chorzele.pl

www.chorzele.pl

## **Ośrodek Upowszechniania Kultury w Chorzelach**

06-330 Chorzele, ul. Ogrodowa 7

tel. 29 751 51 89

e-mail: oukchorzele@wp.pl

## **Ośrodek Pomocy Społecznej w Chorzelach**

06-330 Chorzele, ul. Komosińskiego 1B

tel./fax 29 751 54 71

e-mail: ops@chorzele.pl

## **Miejsko-Gminna Biblioteka Publiczna w Chorzelach**

06-330 Chorzele, ul. Ogrodowa 7

tel. 507 874 529

e-mail: library\_chorzele1@wp.pl

## **Komisariat Policji w Chorzelach**

06-330 Chorzele, ul. Padlewskiego 12

tel. 47 70 483 50

fax 47 70 483 61

4

# AGRIRAF

**RAFAŁ  
DAŃKOWSKI**

**KOMPLEKSOWE  
ZAOPATRZENIE  
ROLNICTWA**



Chorzele, ul. Grunwaldzka 3C ☎ **602 318 846**

5

## ROBOTY ZIEMNE I DROGOWE

# ADEX

*Tomasz Kołodziejczyk*

**06-330 CHORZELE  
ul. Grunwaldzka 47**



☎ **606 744 554**

6



## PIEKARNIA TRADYCYJNA

Eliasz Kostrzewa, Wojciech Filipkowski s.c.

06-330 Chorzele, ul. Brzozowa 1

☎ 29 751 51 51, 505 389 050

📘 [tradycyjna-piekarnia-w-Chorzelah](#)



**Tradycyjny chleb tylko z naturalnych składników,  
na bazie zakwasu, bez ulepszaczy!**

7

# Cztery Pory Roku

SALA BANKIETOWA  
I AGROTURYSTYKA

☎ 509 896 403

06-333 Zaręby 185

8

# I N F O M E D I A

*Krzysztof Rzeszut*

KOMPUTERY • LAPTOPY • TABLETY • OPROGRAMOWANIE  
USUWANIE WIRUSÓW • CERTYFIKATY • STRONY WWW • HOSTING  
NAWIGACJE • TV CYFROWA • E-PAPIEROSY • KSERO KOLOR

**SPRZEDAŻ • NAPRAWA • PROFESJONALNE USŁUGI INFORMATYCZNE**

🏠 06-330 Chorzele • Pl. Tadeusza Kościuszki 10 📞 533 994 949 📺 /infomediachorzele

9

# GABINET WETERYNARYJNY

Iek. wet. Paweł Małecki ☎ 510 145 799

Iek. wet. Jarosław Małecki ☎ 507 145 777

tech. wet. Waldemar Kaszuba ☎ 502 977 630

06-330 Chorzele, ul. Ogrodowa 21



10



# HURT-AGRO

*Marek Dzierżęcki*

☎ **515 719 531**

✉ [hurtagrochorzele@gmail.com](mailto:hurtagrochorzele@gmail.com)

ul. Szkolna 10, 06-333 Chorzele



**Sprzedaż części do maszyn  
i urządzeń rolniczych**

11

**SKLEP SPOŻYWCZO-WARZYWNY**

# ZIELONE JABŁUSZKO

*Paweł Pawliszewski*

06-330 Chorzele • ul. Krótka 1

☎ **509 540 937**



# Bar Pod Topolami



## Pizzeria

☎ **530 873 369** ☎ **29 751 57 25**

CHORZELE, UL. GRUNWALDZKA 44



- Usługi gastronomiczne
- Organizacja imprez okolicznościowych  
komunie, chrzty, konsolacje
- Sala bankietowa  
(120 osób)
- Noclegi
- Przewóz osób

**TANIO | SOLIDNIE | PEŁNA OBSŁUGA**

**pełen asortyment  
leków gotowych  
i recepturowych**

☎ **29 751 50 23**

06-330 Chorzele, ul. Witosa 7

# APTEKA





# DAMAKS

*Dawid Maksiński*

**Żwir**

**Piasek**

**Tłuczeń**

**Transport materiałów sypkich**

**Usługi maszynami budowlanymi**

**Rozbiórki**

**Węgiel**



☎ 518 058 868 ☎ 600 533 390

BUGZY PŁOSKIE 2, 06-330 CHORZELE

✉ damaks.m@wp.pl

**SPROWADZANIE**

**AUT**  
**NA ZAMÓWIENIE**

**MOTO-COMPLEX**

**AUTOHANDEL • SKUP-SPRZEDAŻ-ZAMIANA**

- Sprowadzanie aut osobowych, dostawczych i motocykli na zamówienie
- Doradztwo techniczne
- Skup aut i motocykli
- Przygotowanie aut i motocykli do sprzedaży
- Pomoc drogowa
- Usuwanie wgnieceń i rys bez lakierowania



CHORZELE, UL. SZKOLNA 22

☎ 503 960 675

# SALA BANKIETOWA & CATERING

# Baja

☎ 513 099 546

Zareby 46A, 06-333 Zareby

✉ baja100@wp.pl



## SKLEP PARTNERSKI JBB BAŁDYGA ZAPRASZA NA ZAKUPY!

### Co nas wyróżnia?

- ✓ świeże mięso i wędliny
- ✓ szeroki wybór produktów
- ✓ profesjonalna obsługa

**100%** Polski  
Kapitał

Delikatesy Mięсно-Wędliniarskie DOMI  
ul. Grunwaldzka 54, CHORZELE

# ZAKŁAD GOSPODARKI KOMUNALNEJ I MIESZKANIOWEJ



- obsługa wodociągów i kanalizacji
- zbiór i transport nieczystości stałych i płynnych
- usługi remontowo-budowlane
- roboty ziemne



06-330 Chorzele, ul. Brzozowa 3 ☎ 29 751 50 83  
 OCZYSZCZALNIA ☎ 29 751 51 74 ☎ 604 716 766



## Medyczna Szkoła Policealna w Przasnyszu

06-300 PRZASNYSZ, UL. SZPITALNA 10

☎ 29 756 30 51

✉ sekretariat@zmsp-przasnysz.pl

[www.zmsp-przasnysz.pl](http://www.zmsp-przasnysz.pl)



**Wydawnictwo Pomorza i Kujaw PIK**

**Zbigniew Klimczak**

[www.wydawnictwo-pik.pl](http://www.wydawnictwo-pik.pl)

Bydgoszcz 2021

**Redaktor Wydania:** Romuald Mencil

**Współpraca redakcyjna:** Renata Kujawa

**Korekta:** Agnieszka Kajak

Tekst i zdjęcia:

Urząd Miasta i Gminy w Chorzelach

Wydawnictwo

*nie odpowiada za treść i aktualność reklam  
 oraz danych dotyczących gminy*



# Bel Polska

## NASZA MISJA

Jesteśmy dumni, że z polskiego mleka potrafimy z uśmiechem zrobić najlepsze przekąski, które zadowolają konsumentów na całym świecie.

## NASZA WIZJA



**Bel Polska Sp. z o.o.**  
 ul. Grunwaldzka 97  
 06-330 Chorzele  
 ☎ +48 29 751 58 61

✉ [belpolska@groupe-bel.com](mailto:belpolska@groupe-bel.com)